

# Dell™ Inspiron™ 1011 Servisni priručnik

[Prije početka](#)

[Baterija](#)

[Tipkovnica](#)

[Tvrdi disk](#)

[Naslon za dlan](#)

[Noslač naslona za dlan](#)

[Komunikacijske kartice](#)

[Ploča s indikatorom napajanja/stanja](#)

[baterije](#)

[Zvučnici](#)

[Unutarnja kartica s Bluetooth](#)

[Ploča s gumbom za uključivanje/isključivanje](#)

[Ploča s USB-om i SIM karticom](#)

[Konektor AC adaptera](#)

[Matična ploča](#)

[Memorija](#)

[Baterija na matičnoj ploči](#)

[Zaslon](#)

[Kamera](#)


[Ažuriranje BIOS-a Flash postupkom](#)

---

## Napomene, znakovi opreza i upozorenja

 **NAPOMENA:** NAPOMENA ukazuje na važne informacije koje vam pomažu da koristite svoje računalo na bolji način.

 **OPREZ:** OBAVIJEST označava moguće oštećenje hardvera ili gubitak podataka i otkriva kako izbjeći neki problem.

 **UPOZORENJE:** UPOZORENJE ukazuje na moguće oštećenje imovine, tjelesne ozljede ili smrt.

---

Informacije navedene u ovom dokumentu podložne su promjeni bez prethodne obavijesti.  
© 2009 Dell Inc. Sva prava pridržana.

Bilo kakvo umnožavanje ovog materijala bez pismenog dopuštenja tvrtke Dell Inc. strogo je zabranjeno.

Zaštitni znakovi korišteni u ovom tekstu: *Dell*, *DELL* logotip i *Inspiron* zaštitni su znakovi tvrtke Dell Inc.; *Bluetooth* je registrirani zaštitni znak tvrtke Bluetooth SIG, Inc., a Dell se njime koristi uz dozvolu; *Microsoft*, *Windows* i su ili zaštitni znakovi ili registrirani zaštitni znakovi tvrtke Microsoft Corporation u SAD-u i/ili drugim državama.

Ostali zaštitni znakovi i zaštićeni nazivi koji se koriste u ovom dokumentu označavaju ili društva koja su vlasnici tih znakova i naziva ili njihove proizvode. Tvrtka Dell Inc. odriče se bilo kakvih vlasničkih interesa za navedene zaštitne znakove i zaštićene nazive osim vlastitih.

Model PP19S

Travanj 2009    Izmijenjeno izdanje. A00

[Povratak na Stranicu sa sadržajem](#)

## Konektor AC adaptera

Dell™ Inspiron™ 1011 Servisni priručnik

- [Uklanjanje konektora AC adaptera](#)
- [Ponovno postavljanje konektora AC adaptera](#)

**⚠ UPOZORENJE:** Prije rada na unutrašnjosti računala pročitajte sigurnosne upute koje ste dobili s računalom. Dodatne sigurnosne informacije potražite na početnoj stranici za sukladnost sa zakonskim odredbama na [www.dell.com/regulatory\\_compliance](http://www.dell.com/regulatory_compliance).

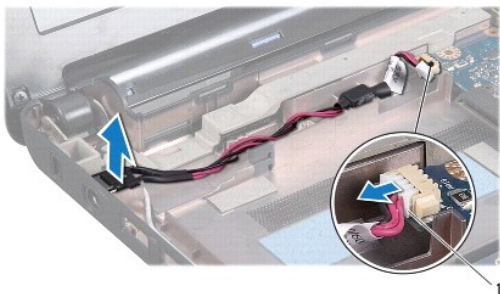
**⚠ OPREZ:** Kako biste izbjegli elektrostatičko pražnjenje, uzemljite se koristeći ručnu traku za uzemljenje ili povremeno dotaknite nebojenu metalnu površinu na računalu.

**⚠ OPREZ:** Samo ovlašteni serviser smije vršiti popravke na vašem računalu. Jamstvo ne pokriva štetu nastalu servisiranjem koje nije odobrila tvrtka Dell™.

**⚠ OPREZ:** Kako biste izbjegli oštećivanje matične ploče, prije rada u unutrašnjosti računala morate ukloniti glavnu bateriju (pogledajte [Uklanjanje baterije](#)).

## Uklanjanje konektora AC adaptera

1. Slijedite upute u [Prije početka](#).
2. Uklonite bateriju (pogledajte [Uklanjanje baterije](#)).
3. Uklonite tipkovnicu (pogledajte [Uklanjanje tipkovnice](#)).
4. Uklonite naslon za dlan (pogledajte [Uklanjanje sklopa naslona za dlan](#)).
5. Uklonite pogon tvrdog diska (pogledajte [Uklanjanje tvrdog diska](#)).
6. Uklonite nosač naslona za dlan (pogledajte [Uklanjanje nosača naslona za dlan](#)).
7. Uklonite ploču s USB-om i SIM karticom (pogledajte [Uklanjanje ploče s USB-om i SIM karticom](#)).
8. Iskopčajte konektor kabela AC adaptera iz konektora na matičnoj ploči.
9. Izvadite konektor kabela AC adaptera iz kućišta računala.



1 konektor kabela AC adaptera

## Ponovno postavljanje konektora AC adaptera

1. Postavite konektor AC adaptera na matičnu ploču.
2. Ukopčajte kabel AC adaptera u konektor na matičnoj ploči.

3. Ponovno postavite ploču s USB-om i SIM karticom (pogledajte [Ponovno postavljanje ploče s USB-om i SIM karticom](#)).
  4. Ponovno postavite nosač naslona za dlan (pogledajte [Ponovno postavljanje nosača naslona za dlan](#)).
  5. Ponovno postavite pogon tvrdog diska (pogledajte [Ponovno postavljanje tvrdog diska](#)).
  6. Ponovno postavite naslon za dlan (pogledajte [Ponovno postavljanje sklopa naslon za dlan](#)).
  7. Ponovno postavite tipkovnicu (pogledajte [Ponovno postavljanje tipkovnice](#)).
  8. Ponovno postavite bateriju (pogledajte [Zamjena baterije](#)).
- 

[Povratak na Stranicu sa sadržajem](#)

[Povratak na Stranicu sa sadržajem](#)

## Ploča s indikatorom napajanja/stanja baterije

Dell™ Inspiron™ 1011 Servisni priručnik

- [Uklanjanje ploče s indikatorom napajanja/stanja baterije](#)
- [Ponovno postavljanje ploče s indikatorom napajanja/stanja baterije](#)

**⚠ UPOZORENJE:** Prije rada na unutrašnjosti računala pročitajte sigurnosne upute koje ste dobili s računalom. Dodatne sigurnosne informacije potražite na početnoj stranici za sukladnost sa zakonskim odredbama na [www.dell.com/regulatory\\_compliance](http://www.dell.com/regulatory_compliance).

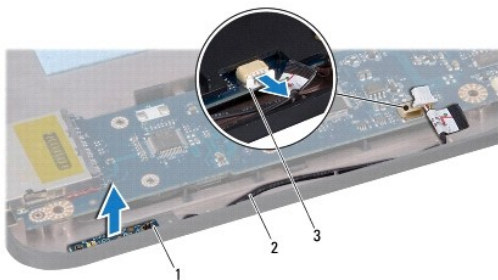
**⚠ OPREZ:** Kako biste izbjegli elektrostatičko pražnjenje, uzemljite se koristeći ručnu traku za uzemljenje ili povremeno dotaknite neobojenu metalnu površinu na računalu.

**⚠ OPREZ:** Samo ovlašteni serviser smije vršiti popravke na vašem računalu. Jamstvo ne pokriva štetu nastalu servisiranjem koje nije odobrila tvrtka Dell™.

**⚠ OPREZ:** Kako biste izbjegli oštećivanje matične ploče, prije rada u unutrašnjosti računala morate ukloniti glavnu bateriju (pogledajte [Uklanjanje baterije](#)).

### Uklanjanje ploče s indikatorom napajanja/stanja baterije

1. Slijedite upute u [Prije početka](#).
2. Uklonite bateriju (pogledajte [Uklanjanje baterije](#)).
3. Uklonite tipkovnicu (pogledajte [Uklanjanje tipkovnice](#)).
4. Uklonite naslon za dlan (pogledajte [Uklanjanje sklopa naslona za dlan](#)).
5. Uklonite pogon tvrdog diska (pogledajte [Uklanjanje tvrdog diska](#)).
6. Uklonite nosač naslona za dlan (pogledajte [Uklanjanje nosača naslona za dlan](#)).
7. Iskopčajte kabel ploče s indikatorom napajanja/stanja baterije iz konektora na matičnoj ploči, ako to već niste napravili kad ste uklanjali nosač naslona za dlan.
8. Podignite ploču s indikatorom napajanja/stanja baterije iz kućišta računala.



1	ploča s indikatorom napajanja/stanja baterije	2	kabel ploče s indikatorom napajanja/stanja baterije
3	konektor kabla ploče s indikatorom napajanja/stanja baterije		

### Ponovno postavljanje ploče s indikatorom napajanja/stanja baterije

1. Poravnajte rupe na ploči s indikatorom napajanja/stanja baterije s provrtima na kućištu računala i držite ploču tako da se ne pomiče.
2. Ukopčajte kabel ploče s indikatorom napajanja/stanja baterije u konektor na matičnoj ploči.

3. Ponovno postavite nosač naslona za dlan (pogledajte [Ponovno postavljanje nosača naslona za dlan](#)).
4. Ponovno postavite pogon tvrdog diska (pogledajte [Ponovno postavljanje tvrdog diska](#)).
5. Ponovno postavite naslon za dlan (pogledajte [Ponovno postavljanje sklopa naslon za dlan](#)).
6. Ponovno postavite tipkovnicu (pogledajte [Ponovno postavljanje tipkovnice](#)).
7. Ponovno postavite bateriju (pogledajte [Zamjena baterije](#)).

---

[Povratak na Stranicu sa sadržajem](#)

[Povratak na Stranicu sa sadržajem](#)

## Prije početka

### Dell™ Inspiron™ 1011 Servisni priručnik

- [Preporučeni alati](#)
- [Isključivanje računala](#)
- [Prije radova na unutarnjim dijelovima vašeg računala](#)

U ovom poglavlju su opisani postupci za uklanjanje komponenti iz računala i njihovu ugradnju u računalo. Ako nije drugačije navedeno, za svaki se postupak podrazumijeva:

- 1 Da ste izvršili korake iz [Isključivanje računala](#) i [Prije radova na unutarnjim dijelovima vašeg računala](#).
- 1 Pročitajte sigurnosne upute koje ste dobili s računalom.
- 1 Komponenta se može zamijeniti ili, ako je kupljena zasebno, instalirati tako da obrnutim redoslijedom primijenite postupak uklanjanja.

---

## Preporučeni alati

Za izvršavanje postupaka iz ovog dokumenta možda će vam trebati slijedeći alati:

- 1 Mali ravni odvijač
- 1 Phillipsov odvijač
- 1 Plastično šilo
- 1 CD za nadogradnju BIOS-a ili BIOS izvršni program za nadogradnju dostupan na stranici za podršku tvrtke Dell na [support.dell.com](http://support.dell.com)

---

## Isključivanje računala

 **OPREZ:** Kako biste izbjegli gubitak podataka, prije isključivanja računala spremite i zatvorite sve otvorene datoteke i zatvorite sve otvorene programe.

1. Spremite i zatvorite sve otvorene datoteke i zatvorite sve otvorene programe.
2. Isključite operativni sustav:


*Windows® XP:*

Kliknite **Start** → **Shut Down** (Isključi) → **Shut down** (Isključi).

*Ubuntu® Dell Desktop:*

Kliknite na  → **Quit** (Prekid)  → **Shut down** (Isključi).

*Ubuntu Classic Desktop* (Klasična radna površina):




Kliknite na  → **Shut down** (Isključi).

3. Provjerite je da li su računalo i svi priključeni uređaji isključeni. Ako se računalo i priključeni uređaji nisu automatski isključili prilikom isključivanja operativnog sustava, pritisnite i nekoliko sekundi zadržite gumb za uključivanje/isključivanje dok se računalo ne isključi.

---

## Prije radova na unutarnjim dijelovima vašeg računala

Zbog zaštite vašeg računala od mogućih oštećenja i zbog vaše osobne zaštite, pridržavajte se slijedećih uputa o sigurnosti.

-  **UPOZORENJE:** Prije rada na unutrašnjosti računala pročitajte sigurnosne upute koje ste dobili s računalom. Dodatne sigurnosne informacije potražite na početnoj stranici za sukladnost sa zakonskim odredbama na [www.dell.com/regulatory\\_compliance](http://www.dell.com/regulatory_compliance).
-  **OPREZ:** Pažljivo rukujte komponentama i karticama. Ne dodirujte komponente ili kontakte na kartici. Karticu pridržavajte za rubove ili za metalni nosač. Komponente poput procesora pridržavajte za rubove, a ne za nožice.
-  **OPREZ:** Samo ovlašteni serviser smije vršiti popravke na vašem računalu. Vaše jamstvo ne pokriva oštećenja uzrokovana servisom kojeg tvrtka Dell nije ovlastila.

△ **OPREZ:** Kada iskopčavate kabel, povlačite ga za konektor ili za jezičak za povlačenje, a ne za sami kabel. Neki kabeli imaju konektore s jezičcima za blokiranje. Ako iskapčate taj tip kabela, prije iskapčanja pritisnite jezičke za blokiranje. Dok razdvajate konektore, držite ih poravnate kako ne biste iskrivili neku od nožica konektora. Također, prije ukopčavanja kabela, pobrinite se da su oba konektora pravilno okrenuta i poravnata.

△ **OPREZ:** Kako biste izbjegli oštećivanje računala, izvršite sljedeće korake prije nego što započnete s radom na računalu.

1. Pobrinite se da radni stol bude ravan i čist kako biste spriječili da pokrov računala bude ogreban.
2. Isključite računalo. Pogledajte [Isključivanje računala](#).

△ **OPREZ:** Kod iskopčavanja mrežnog kabela, najprije iskopčajte kabel iz vašeg računala, a potom iskopčajte kabel iz mrežnog uređaja.

3. Iz računala iskopčajte sve telefonske i mrežne kabele.
4. Pritisnite i izvadite sve instalirane kartice iz čitača medijskih kratica.
5. Iskopčajte svoje računalo i sve priključene uređaje iz svih električnih izvora napajanja.
6. Uklonite bateriju (pogledajte [Uklanjanje baterije](#)).
7. Okrenite računalo gornjom stranom prema gore, otvorite zaslon i pritisnite gumb za uključivanje/isključivanje kako biste uzemljili matičnu ploču.

---

[Povratak na Stranicu sa sadržajem](#)


[Povratak na Stranicu sa sadržajem](#)

## Ažuriranje BIOS-a Flash postupkom

Dell™ Inspiron™ 1011 Servisni priručnik

- [Ažuriranje BIOS-a s CD-a](#)
- [Ažuriranje BIOS-a s tvrdog diska](#)
- [Ažuriranje BIOS-a u Ubuntu](#)


Ako je s novom matičnom pločom isporučen program za ažuriranje BIOS-a, ažurirajte BIOS s CD-a. Ako nemate CD s programom za ažuriranje BIOS-a, ažurirajte BIOS flash postupkom s tvrdog diska.

 **NAPOMENA:** Vaše računalo nema ugrađeni optički pogon. Koristite vanjski optički pogon ili vanjski uređaj za pohranu podataka za postupke koji uključuju diskove.

---

### Ažuriranje BIOS-a s CD-a

1. Provjerite da li je AC adapter priključen i da li je baterija pravilno instalirana.

 **NAPOMENA:** Ako koristite program za ažuriranje BIOS-a na CD-u, prije umetanja CD-a podesite računalo da se pokrene sa CD-a.

2. Umetnite CD s programom za ažuriranje BIOS-a i ponovno pokrenite računalo. Slijedite upute koje se pojavljuju na zaslonu. Računalo nastavlja s podizanjem sustava i ažurira novi BIOS. Kad se ažuriranje dovrši, računalo se automatski ponovno pokrene.
  3. Pritisnite <F2> za vrijeme POST-a (testiranje komponenti sustava) kako biste otvorili program za postavljanje sustava.
  4. Pritisnite <F9> kako biste potvrdili sesetiranje zadanih vrijednosti.
  5. Pritisnite <Esc>, odaberite **Save changes and reboot** (Spremi promjene i ponovno pokreni računalo) i pritisnite <Enter> za spremanje konfiguracijskih promjena.
  6. Uklonite CD s programom za ažuriranje BIOS-a iz pogona i ponovno pokrenite računalo.
- 


### Ažuriranje BIOS-a s tvrdog diska

1. Provjerite da li je AC adapter priključen, je li glavna baterija pravilno instalirana i je li priključen mrežni kabel.
  2. Uključite računalo.
  3. Pronađite datoteku za ažuriranje BIOS-a vašeg računala na [support.dell.com](http://support.dell.com).
  4. Za preuzimanje datoteke kliknite na **Download now** (Preuzmi sada).
  5. Ako se prikaže prozor **Export Compliance Disclaimer** (Izjava o odricanju odgovornosti o izvozu) kliknite na **Yes, I Accept this Agreement** (Da, prihvaćam ovaj sporazum). Prikazuje se prozor **File Download** (Preuzimanje datoteke).
  6. Kliknite na **Save this program to disk** (Spremi ovaj program na disk), a zatim kliknite na **OK** (U redu). Prikazuje se prozor **Save In** (Spremi u).
  7. Kliknite strelicu prema dolje za pregled izbornika **Save In** (Spremi u), odaberite **Desktop** (Radna površina), a zatim kliknite na **Save** (Spremi). Datoteka se preuzima na vašu radnu površinu.
  8. Ako se pojavi prozor **Download Complete** (Preuzimanje dovršeno) kliknite na **Close** (Zatvori). Ikona datoteke pojavljuje se na radnoj površini, a naziv je jednak preuzetoj datoteci za ažuriranje BIOS-a.
  9. Dva puta kliknite na ikonu datoteke na radnoj površini i slijedite upute na zaslonu.
- 

### Ažuriranje BIOS-a u Ubuntu

1. Provjerite da li je AC adapter priključen, je li glavna baterija pravilno instalirana i je li priključen mrežni kabel.
2. Uključite računalo.



3. Odaberite  → **Places** (Mjesta) → **Documents** (Dokumenti).
  4. Kreirajte novu mapu i nazovite je **BIOS**.
  5. Pronađite datoteku za ažuriranje BIOS-a vašeg računala na [support.dell.com](http://support.dell.com).
  6. Za preuzimanje datoteke kliknite na **Download now** (Preuzmi sada).
  7. Ako se prikaže prozor **Export Compliance Disclaimer** (Izjava o odricanju odgovornosti o izvozu) kliknite na **Yes, I Accept this Agreement** (Da, prihvaćam ovaj sporazum).  
Prikazuje se prozor **File Download** (Preuzimanje datoteke).
  8. Kliknite na **Save this program to disk** (Spremi ovaj program na disk), a zatim kliknite na **OK** (U redu).  
Prikazuje se prozor **Save In** (Spremi u).
  9. Kliknite strelicu prema dolje za pregled izbornika **Save In** (Spremi u), odaberite **Documents** → **BIOS**, te zatim kliknite na **Save** (Spremi).
  10. Ako se pojavi prozor **Download Complete** (Preuzimanje dovršeno) kliknite na **Close** (Zatvori).  
Ikona datoteke pojavljuje se u vašoj mapi BIOS, a naziv je jednak preuzetoj datoteci za ažuriranje BIOS-a.
  11. Otvorite aplikaciju naredbenog retka terminala i slijedite postupak:
    - a. Utipkajte `sudo -s`
    - b. Utipkajte svoju lozinku
    - c. Utipkajte `cd Documents`
    - d. Utipkajte `cd BIOS`
    - e. Utipkajte `./1011a00`

Prikazuje se poruka `flash start...` (započinje flash postupak...).

Nakon dovršenog postupka ažuriranja BIOS-a, računalo se automatski ponovno pokreće.
- 

[Povratak na Stranicu sa sadržajem](#)

[Povratak na Stranicu sa sadržajem](#)

## Unutarnja kartica s Bluetooth® bežičnom tehnologijom

Dell™ Inspiron™ 1011 Servisni priručnik

- [Uklanjanje Bluetooth kartice](#)
- [Ponovno postavljanje Bluetooth kartice](#)

**⚠ UPOZORENJE:** Prije rada na unutrašnjosti računala pročitajte sigurnosne upute koje ste dobili s računalom. Dodatne sigurnosne informacije potražite na početnoj stranici za sukladnost sa zakonskim odredbama na [www.dell.com/regulatory\\_compliance](http://www.dell.com/regulatory_compliance).

**⚠ OPREZ:** Kako biste izbjegli elektrostatičko pražnjenje, uzemljite se koristeći ručnu traku za uzemljenje ili povremeno dotaknite neobojenu metalnu površinu na računalu.

**⚠ OPREZ:** Samo ovlašteni serviser smije vršiti popravke na vašem računalu. Jamstvo ne pokriva štetu nastalu servisiranjem koje nije odobrila tvrtka Dell™.

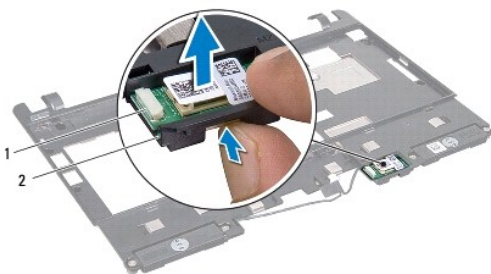
**⚠ OPREZ:** Kako biste izbjegli oštećivanje matične ploče, prije rada u unutrašnjosti računala morate ukloniti glavnu bateriju (pogledajte [Uklanjanje baterije](#)).

Ako ste naručili karticu s Bluetooth bežičnom tehnologijom s vašim računalom, tada će kartica već biti ugrađena.

---

### Uklanjanje Bluetooth kartice

1. Slijedite upute u [Prije početka](#).
2. Uklonite bateriju (pogledajte [Uklanjanje baterije](#)).
3. Uklonite tipkovnicu (pogledajte [Uklanjanje tipkovnice](#)).
4. Uklonite naslon za dlan (pogledajte [Uklanjanje sklopa naslona za dlan](#)).
5. Uklonite pogon tvrdog diska (pogledajte [Uklanjanje tvrdog diska](#)).
6. Uklonite nosač naslona za dlan (pogledajte [Uklanjanje nosača naslona za dlan](#)).
7. Gurnite karticu van iz odjeljka za Bluetooth karticu na nosaču naslona za dlan.



1	Bluetooth kartica	2	odjeljak za Bluetooth karticu
---	-------------------	---	-------------------------------

---

### Ponovno postavljanje Bluetooth kartice

1. Postavite karticu u odjeljak za Bluetooth karticu i gurnite je dok ne uskoči na svoje mjesto.
2. Ponovno postavite nosač naslona za dlan (pogledajte [Ponovno postavljanje nosača naslona za dlan](#)).
3. Ponovno postavite pogon tvrdog diska (pogledajte [Ponovno postavljanje tvrdog diska](#)).
4. Ponovno postavite naslon za dlan (pogledajte [Ponovno postavljanje sklopa naslon za dlan](#)).

5. Ponovno postavite tipkovnicu (pogledajte [Ponovno postavljanje tipkovnice](#)).
6. Ponovno postavite bateriju (pogledajte [Zamjena baterije](#)).

---

[Povratak na Stranicu sa sadržajem](#)

[Povratak na Stranicu sa sadržajem](#)

## Kamera

Dell™ Inspiron™ 1011 Servisni priručnik

- [Uklanjanje kamere](#)
- [Ponovno postavljanje kamere](#)

**UPOZORENJE:** Prije rada na unutrašnjosti računala pročitajte sigurnosne upute koje ste dobili s računalom. Dodatne sigurnosne informacije potražite na početnoj stranici za sukladnost sa zakonskim odredbama na [www.dell.com/regulatory\\_compliance](http://www.dell.com/regulatory_compliance).

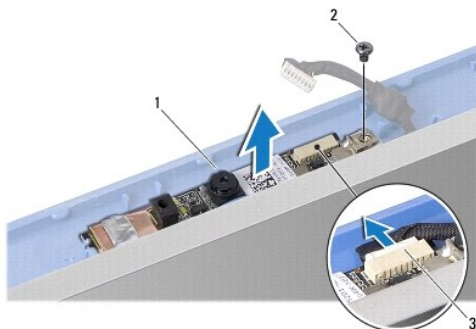
**OPREZ:** Kako biste izbjegli elektrostatsko pražnjenje, uzemljite se koristeći ručnu traku za uzemljenje ili povremeno dotaknite nebojenu metalnu površinu (poput konektora na poleđini računala).

**OPREZ:** Samo ovlašteni serviser smije vršiti popravke na vašem računalu. Jamstvo ne pokriva štetu nastalu servisiranjem koje nije odobrila tvrtka Dell™.

**OPREZ:** Kako biste izbjegli oštećivanje matične ploče, prije rada u unutrašnjosti računala morate ukloniti glavnu bateriju (pogledajte [Uklanjanje baterije](#)).

### Uklanjanje kamere

1. Slijedite upute u [Prije početka](#).
2. Uklonite okvir zaslona (pogledajte [Uklanjanje okvira zaslona](#)).



1	kamera	2	vijak
3	konektor kabela kamere		

3. Odvijte vijak koji pričvršćuje kameru na pokrovu zaslona.
4. Iskopčajte kabel kamere iz konektora.
5. Uklonite ploču kamere.

### Ponovno postavljanje kamere

1. Ukopčajte kabel kamere u konektor.
2. Poravnajte otvor za vijak na ploči kamere s otvorom za vijak na pokrovu zaslona.
3. Zavijte vijak koji pričvršćuje kameru na pokrovu zaslona.
4. Ponovno postavite okvir zaslona (pogledajte [Ponovno postavljanje okvira zaslona](#)).

[Povratak na Stranicu sa sadržajem](#)



[Povratak na Stranicu sa sadržajem](#)

## Baterija na matičnoj ploči

Dell™ Inspiron™ 1011 Servisni priručnik

- [Uklanjanje baterije na matičnoj ploči](#)
- [Ponovno postavljanje baterije na matičnu ploču](#)

**UPOZORENJE:** Prije rada na unutrašnjosti računala pročitajte sigurnosne upute koje ste dobili s računalom. Dodatne sigurnosne informacije potražite na početnoj stranici za sukladnost sa zakonskim odredbama na [www.dell.com/regulatory\\_compliance](http://www.dell.com/regulatory_compliance).

**OPREZ:** Kako biste izbjegli elektrostatičko pražnjenje, uzemljite se koristeći ručnu traku za uzemljenje ili povremeno dotaknite nebojenu metalnu površinu na računalu.

**OPREZ:** Samo ovlašteni serviser smije vršiti popravke na vašem računalu. Jamstvo ne pokriva štetu nastalu servisiranjem koje nije odobrila tvrtka Dell™.

**OPREZ:** Kako biste izbjegli oštećivanje matične ploče, prije rada u unutrašnjosti računala morate ukloniti glavnu bateriju (pogledajte [Uklanjanje baterije](#)).

### Uklanjanje baterije na matičnoj ploči

1. Slijedite upute u [Prije početka](#).
2. Slijedite upute od [korak 2](#) do [korak 10](#) u [Uklanjanje matične ploče](#).



1	baterija na matičnoj ploči	2	konektor kabela baterije na matičnoj ploči
---	----------------------------	---	--

3. Iskopčajte kabel baterije na matičnoj ploči iz konektora na matičnoj ploči.
4. Podignite bateriju na matičnoj ploči iz računala.

### Ponovno postavljanje baterije na matičnu ploču

1. Ponovno umetnite bateriju na matičnu ploču.
2. Ukopčajte kabel baterije na matičnoj ploči u konektor na matičnoj ploči.
3. Slijedite upute od [korak 3](#) do [korak 11](#) u [Ponovno postavljanje matične ploče](#).

[Povratak na Stranicu sa sadržajem](#)

[Povratak na Stranicu sa sadržajem](#)

## Zaslon

### Dell™ Inspiron™ 1011 Servisni priručnik

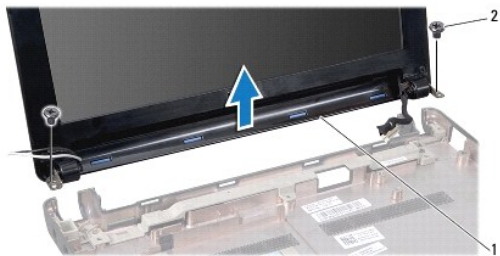
- [Sklop zaslona](#)
- [Okvir zaslona](#)
- [Ploča zaslona](#)
- [Kabel ploče zaslona](#)

- ⚠ UPOZORENJE:** Prije rada na unutrašnjosti računala pročitajte sigurnosne upute koje ste dobili s računalom. Dodatne sigurnosne informacije potražite na početnoj stranici za sukladnost sa zakonskim odredbama na [www.dell.com/regulatory\\_compliance](http://www.dell.com/regulatory_compliance).
- ⚠ OPREZ:** Kako biste izbjegli elektrostatičko pražnjenje, uzemljite se koristeći ručnu traku za uzemljenje ili povremeno dotaknite neobojenu metalnu površinu na računalu.
- ⚠ OPREZ:** Samo ovlaštteni serviser smije vršiti popravke na vašem računalu. Jamstvo ne pokriva štetu nastalu servisiranjem koje nije odobrila tvrtka Dell™.
- ⚠ OPREZ:** Kako biste izbjegli oštećivanje matične ploče, prije rada u unutrašnjosti računala morate ukloniti glavnu bateriju (pogledajte [Uklanjanje baterije](#)).

## Sklop zaslona

### Uklanjanje sklopa zaslona

1. Slijedite upute u [Prije početka](#).
2. Uklonite bateriju (pogledajte [Uklanjanje baterije](#)).
3. Uklonite tipkovnicu (pogledajte [Uklanjanje tipkovnice](#)).
4. Uklonite naslon za dlan (pogledajte [Uklanjanje sklopa naslona za dlan](#)).
5. Uklonite pogon tvrdog diska (pogledajte [Uklanjanje tvrdog diska](#)).
6. Uklonite nosač naslona za dlan (pogledajte [Uklanjanje nosača naslona za dlan](#)).
7. Uklonite ploču s USB-om i SIM karticom (pogledajte [Uklanjanje ploče s USB-om i SIM karticom](#)).
8. Uklonite konektor AC adaptera (pogledajte [Uklanjanje konektora AC adaptera](#)).
9. Uklonite matičnu ploču bez uklanjanja memorijskog modula i baterije na matičnoj ploči (pogledajte [Uklanjanje matične ploče](#)).
10. Zapamtite kuda je provučen kabel Mini-Card kartice i izvucite Mini-Card kabele iz kućišta računala.
11. Uklonite dva vijka koji pričvršćuju sklop zaslona na kućištu računala.



1	sklop zaslona	2	vijci (2)
---	---------------	---	-----------

12. Podignite i uklonite sklop zaslona iz kućišta računala.

## Ponovno postavljanje sklopa zaslona

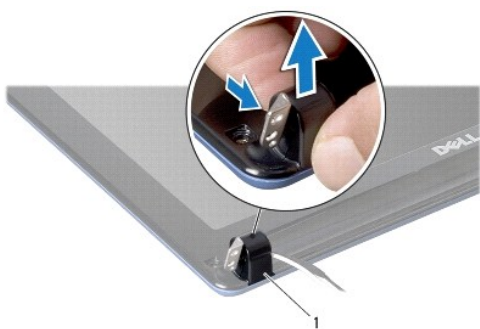
1. Postavite sklop zaslona u položaj i ponovno zavijte dva vijka koji učvršćuju sklop zaslona za kućište računala.
  2. Provučite kabele Mini-Card kartice i priključite ih na Mini-Card kartice, ako je primjenjivo (pogledajte [Ponovno postavljanje Mini-Card kartice](#)).
  3. Ponovno postavite matičnu ploču (pogledajte [Ponovno postavljanje matične ploče](#)).
  4. Ponovno postavite konektor AC adaptera (pogledajte [Ponovno postavljanje konektora AC adaptera](#)).
  5. Ponovno postavite ploču s USB-om i SIM karticom (pogledajte [Ponovno postavljanje ploče s USB-om i SIM karticom](#)).
  6. Ponovno postavite nosač naslona za dlan (pogledajte [Ponovno postavljanje nosača naslona za dlan](#)).
  7. Ponovno postavite pogon tvrdog diska (pogledajte [Ponovno postavljanje tvrdog diska](#)).
  8. Ponovno postavite naslona za dlan (pogledajte [Ponovno postavljanje sklopa naslon za dlan](#)).
  9. Ponovno postavite tipkovnicu (pogledajte [Ponovno postavljanje tipkovnice](#)).
  10. Ponovno postavite bateriju (pogledajte [Zamjena baterije](#)).
- 

## Okvir zaslona

### Uklanjanje okvira zaslona

**⚠ OPREZ:** Okvir zaslona je iznimno lomljiv. Prilikom uklanjanja budite pažljivi da ne oštetite okvir zaslona.

1. Uklonite sklop zaslona (pogledajte [Uklanjanje sklopa zaslona](#)).
2. Pritisnite i uklonite čepove pokrova šarki (po jedan na svakoj strani).



1 | čepovi pokrova šarki (2)

3. Uklonite dva gumena čepa (po jedan na svakoj strani) s vijaka okvira zaslona.
4. Odvijte dva vijka iz okvira zaslona.
5. Vrhovima prstiju pažljivo odvojite unutarnji rub okvira zaslona.





1	vijci (2)	2	gumeni čepovi (2)
3	okvir zaslona		

6. Uklonite okvir zaslona.

## Ponovno postavljanje okvira zaslona

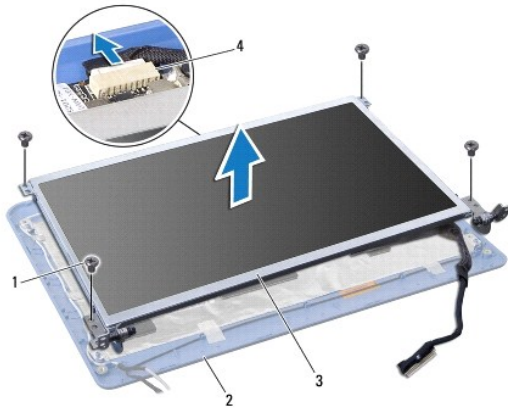
1. Poravnajte okvir zaslona preko ploče zaslona i nježno ga pritisnite dok ne uskoči na svoje mjesto.
2. Ponovno zavijte dva vijka koja pričvršćuju okvir zaslona.
3. Ponovno namjestite dva gumena čepa (po jedan na svakoj strani) sa vijaka okvira zaslona.
4. Pritisnite i postavite čepove pokrova šarki.
5. Ponovno postavite sklop zaslona (pogledajte [Ponovno postavljanje sklopa zaslona](#)).

---

## Ploča zaslona

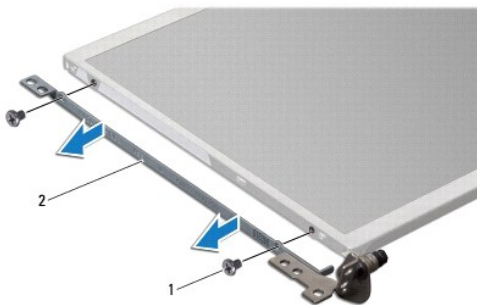
### Uklanjanje ploče zaslona

1. Uklonite sklop zaslona (pogledajte [Uklanjanje sklopa zaslona](#)).
2. Uklonite okvir zaslona (pogledajte [Uklanjanje okvira zaslona](#)).
3. Iskopčajte kabel kamere iz konektora kabela kamere na pokrovu zaslona.
4. Odvijte četiri vijka koja pričvršćuju ploču zaslona na pokrovu zaslona.
5. Uklonite ploču zaslona.



1	vijci (4)	2	pokrov zaslona
3	ploča zaslona	4	konektor kabla kamere

6. Odvijte četiri vijka (po dva na svakoj strani) koji pričvršćuju nosače ploče zaslona na ploči zaslona.



1	vijci (4)	2	nosači ploče zaslona (2)
---	-----------	---	--------------------------

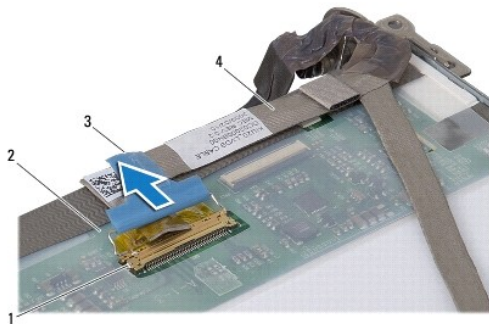
## Ponovno postavljanje ploče zaslona

1. Pričvrstite nosač zaslona na ploču zaslona ponovnim zavijanjem dvaju vijaka na svakoj strani ploče zaslona.
2. Poravnajte rupe vijaka na ploči zaslona s rupama na pokrovu zaslona.
3. Ponovno zavijte četiri vijka koji pričvršćuju ploču zaslona na pokrovu zaslona.
4. Ukopčajte kabel kamere u konektor kabla kamere na pokrovu zaslona.
5. Ponovno postavite okvir zaslona (pogledajte [Ponovno postavljanje okvira zaslona](#)).
6. Ponovno postavite sklop zaslona (pogledajte [Ponovno postavljanje sklopa zaslona](#)).

## Kabel ploče zaslona

### Uklanjanje kabla ploče zaslona

1. Slijedite upute u [Prije početka](#).
2. Uklonite sklop zaslona (pogledajte [Uklanjanje sklopa zaslona](#)).
3. Uklonite okvir zaslona (pogledajte [Uklanjanje okvira zaslona](#)).
4. Uklonite ploču zaslona (pogledajte [Uklanjanje ploče zaslona](#)).
5. Okrenite ploču zaslona i položite je na čistu površinu.
6. Podignite vodljivu traku koja osigurava savitljivi kabel na konektoru ploče zaslona i iskopčajte savitljivi kabel.



1 konektor ploče zaslona	2 stražnja strana ploče zaslona
3 vodljiva traka	4 savitljivi kabel

## Ponovno postavljanje kabela ploče zaslona

1. Ukopčajte savitljivi u konektor ploče zaslona i osigurajte ga vodljivom trakom.
2. Ponovno postavite ploču zaslona (pogledajte [Ponovno postavljanje ploče zaslona](#)).
3. Ponovno postavite okvir zaslona (pogledajte [Ponovno postavljanje okvira zaslona](#)).
4. Ponovno postavite sklop zaslona (pogledajte [Ponovno postavljanje sklopa zaslona](#)).

---

[Povratak na Stranicu sa sadržajem](#)

[Povratak na Stranicu sa sadržajem](#)

## Tvrđi disk

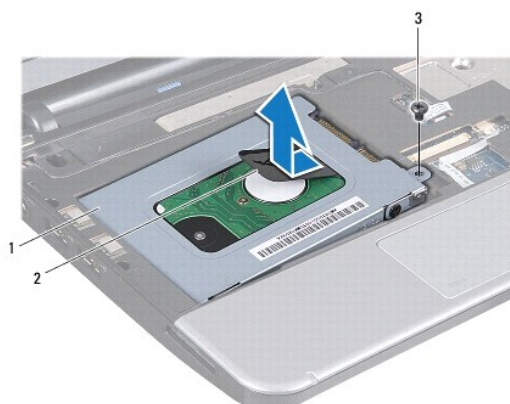
Dell™ Inspiron™ 1011 Servisni priručnik

- [Uklanjanje tvrdog diska](#)
- [Ponovno postavljanje tvrdog diska](#)

- ⚠ **UPOZORENJE:** Prije rada na unutrašnjosti računala pročitajte sigurnosne upute koje ste dobili s računalom. Dodatne sigurnosne informacije potražite na početnoj stranici za sukladnost sa zakonskim odredbama na [www.dell.com/regulatory\\_compliance](http://www.dell.com/regulatory_compliance).
- ⚠ **UPOZORENJE:** *Nemojte dodirivati metalno kućište tvrdog diska ako ste ga uklonili iz računala dok je još vruć.*
- ⚠ **OPREZ:** Kako biste spriječili gubitak podataka, prije uklanjanja tvrdog diska isključite vaše računalo (pogledajte [Isključivanje računala](#)). Nemojte ukloniti tvrdi disk dok je računalo uključeno ili se nalazi u stanju pripravnosti.
- ⚠ **OPREZ:** Tvrđi diskovi su iznimno osjetljivi. Budite pažljivi pri rukovanju s tvrdim diskom.
- ⚠ **OPREZ:** Samo ovlašteni serviser smije vršiti popravke na vašem računalu. Vaše jamstvo ne pokriva oštećenja uzrokovana servisom kojeg tvrtka Dell nije ovlastila.
- ⚠ **OPREZ:** Kako biste izbjegli oštećivanje matične ploče, prije rada u unutrašnjosti računala morate ukloniti glavnu bateriju (pogledajte [Uklanjanje baterije](#)).
- 🔍 **NAPOMENA:** Tvrtka Dell ne jamči kompatibilnost ili ne pruža podršku za tvrde diskove nabavljene iz drugih izvora osim od tvrtke Dell.
- 🔍 **NAPOMENA:** Ukoliko ugrađujete tvrdi disk čiji proizvođač nije Dell, na novi tvrdi disk morate instalirati operativni sustav, pogonske i uslužne programe (pogledajte *Dell tehnološki priručnik*).

## Uklanjanje tvrdog diska

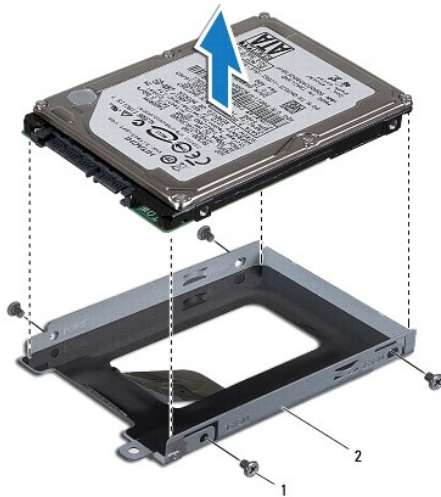
1. Slijedite postupke opisane u odjeljku [Prije početka](#).
  2. Uklonite bateriju (pogledajte [Uklanjanje baterije](#)).
  3. Uklonite tipkovnicu (pogledajte [Uklanjanje tipkovnice](#)).
- ⚠ **OPREZ:** Dok se tvrdi disk nalazi izvan računala, čuvajte ga u zaštitnom antistatičkom pakiranju (pogledajte "Zaštita od elektrostatičkog pražnjenja" u sigurnosnim uputama koje ste dobili s računalom).
4. Odvijte vijak koji pričvršćuje sklop tvrdog diska na kućištu računala.
  5. Povucite ulijevo jezičac za povlačenje kako biste iskopčali sklop tvrdog diska iz umetka s konektorom.
  6. Izvadite sklop tvrdog diska iz odjeljka tvrdog diska.



1 sklop tvrdog diska	2 jezičac za povlačenje	3 vijak
----------------------	-------------------------	---------

7. Uklonite četiri vijka koji pričvršćuju nosač tvrdog diska na samom tvrdom disku.

8. Podignite tvrdi disk iz nosača tvrdog diska.



1	vijci (4)	2	nosač tvrdog diska
---	-----------	---	--------------------

---

## Ponovno postavljanje tvrdog diska

1. Izvadite novi tvrdi disk iz njegovog pakiranja. Originalnu ambalažu spremite kako biste tvrdi disk mogli zapakirati ili poslati poštom.
2. Ponovno zavijte četiri vijka koji pričvršćuju nosač tvrdog diska na samom tvrdom disku.
3. Postavite sklop tvrdog diska u odjeljak tvrdog diska.
4. Gurnite tvrdi disk u za to predviđen prostor sve dok disk sasvim ne nasjedne na svoje mjesto.
5. Ponovno postavite vijak koji pričvršćuje sklop tvrdog diska na kućište računala.
6. Ponovno postavite tipkovnicu (pogledajte [Ponovno postavljanje tipkovnice](#)).
7. Ponovno postavite bateriju (pogledajte [Zamjena baterije](#)).
8. Instalirajte operativni sustav za vaše računalo, kao što je potrebno. U *Setup Guide* (Priručnik za postavljanje) ili *Ubuntu Quick Start Guide* (Ubuntu priručnik za brzi početak rada) pogledajte "Restoring Your Operating System" (Vraćanje operativnog sustava).
9. Instalirajte pogonske i uslužne programe za vaše računalo, kao što je potrebno. Više informacija potražite u *Dell Tehnološki priručnik*.

---

[Povratak na Stranicu sa sadržajem](#)

[Povratak na Stranicu sa sadržajem](#)

## Tipkovnica

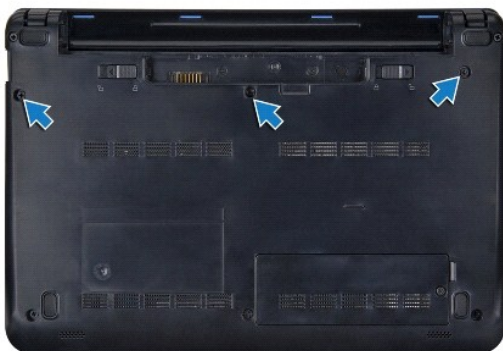
Dell™ Inspiron™ 1011 Servisni priručnik

- [Uklanjanje tipkovnice](#)
- [Ponovno postavljanje tipkovnice](#)

- ⚠ **UPOZORENJE:** Prije rada na unutrašnjosti računala pročitajte sigurnosne upute koje ste dobili s računalom. Dodatne sigurnosne informacije potražite na početnoj stranici za sukladnost sa zakonskim odredbama na [www.dell.com/regulatory\\_compliance](http://www.dell.com/regulatory_compliance).
- ⚠ **OPREZ:** Kako biste izbjegli elektrostatičko pražnjenje, uzemljite se koristeći ručnu traku za uzemljenje ili povremeno dotaknite neobojenu metalnu površinu na računalu.
- ⚠ **OPREZ:** Samo ovlašteni serviser smije vršiti popravke na vašem računalu. Jamstvo ne pokriva štetu nastalu servisiranjem koje nije odobrila tvrtka Dell™.
- ⚠ **OPREZ:** Kako biste izbjegli oštećivanje matične ploče, prije rada u unutrašnjosti računala morate ukloniti glavnu bateriju (pogledajte [Uklanjanje baterije](#)).

## Uklanjanje tipkovnice

1. Slijedite postupke opisane u odjeljku [Prije početka](#).
2. Uklonite bateriju (pogledajte [Uklanjanje baterije](#)).
3. Uklonite tri vijka koji pričvršćuju tipkovnicu na kućište računala.



- ⚠ **OPREZ:** Tipke na tipkovnici su lomljive, lako ispadnu iz ležišta i teško ih je ponovno namjestiti. Budite pažljivi pri rukovanju i uklanjanju tipkovnice.
  - ⚠ **OPREZ:** Budite jako pažljivi pri rukovanju i uklanjanju tipkovnice. U protivnom, možete ogrepsiti ploču zaslona.
4. Okrenite računalo i otvorite zaslon.
  5. Izdignite srednju stražnju stranu tipkovnice pomoću prstiju ili ravnog odvijača. Lagano otpustite lijevu stranu tipkovnice te zatim desnu sve dok ne iziđu iz svojih ležišta.
  6. Podignite tipkovnicu sve dok se ne odvoji od nosača naslona za dlan.
  7. Okrenite tipkovnicu i položite je preko naslona za dlan tako da je previše ne povlačite.
  8. Oslobodite blokade na konektoru kabela tipkovnice na matičnoj ploči i povucite jezičac za povlačenje kako biste iskopčali kabel tipkovnice iz konektora na matičnoj ploči.



1	jezičci na tipkovnici (4)	2	konektor kabela tipkovnice
3	jezičac za povlačenje	4	blokade kabela tipkovnice (2)

9. Podignite tipkovnicu s naslona za dlan.

## Ponovno postavljanje tipkovnice

1. Umetnite kabel tipkovnice u konektor na matičnoj ploči i pritisnite prema dolje jezičak konektora koji pričvršćuje kabel tipkovnice na matičnoj ploči.
2. Poravnajte četiri pločice na tipkovnici s utorima na nosaču naslona za dlan.
3. Postavite tipkovnicu na nosač naslona za dlan.
4. Okrenite računalo i ponovno zavijte tri vijka koja pričvršćuju tipkovnicu na kućište računala.
5. Ponovno postavite bateriju (pogledajte [Zamjena baterije](#)).

[Povratak na Stranicu sa sadržajem](#)

[Povratak na Stranicu sa sadržajem](#)

## Memorija

Dell™ Inspiron™ 1011 Servisni priručnik

- [Uklanjanje memorijskog modula](#)
- [Ponovno namještanje memorijskog modula](#)

**UPOZORENJE:** Prije rada na unutrašnjosti računala pročitajte sigurnosne upute koje ste dobili s računalom. Dodatne sigurnosne informacije potražite na početnoj stranici za sukladnost sa zakonskim odredbama na [www.dell.com/regulatory\\_compliance](http://www.dell.com/regulatory_compliance).

**OPREZ:** Kako biste izbjegli elektrostatsko pražnjenje, uzemljite se koristeći ručnu traku za uzemljenje ili povremeno dotaknite neobjenu metalnu površinu (poput konektora na poleđini računala).

**OPREZ:** Samo ovlašteni serviser smije vršiti popravke na vašem računalu. Jamstvo ne pokriva štetu nastalu servisiranjem koje nije odobrila tvrtka Dell™.

**OPREZ:** Kako biste izbjegli oštećivanje matične ploče, prije rada u unutrašnjosti računala morate ukloniti glavnu bateriju (pogledajte [Uklanjanje baterije](#)).

**NAPOMENA:** Jamstvo vašeg računala pokriva memorijske module kupljene od tvrtke Dell.

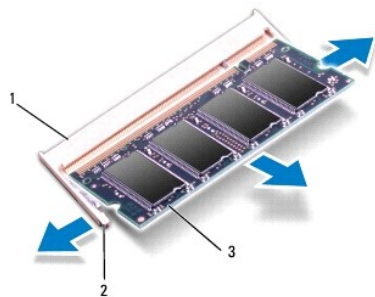
Vaše računalo ima jedan SODIMM utor dostupan korisniku.

### Uklanjanje memorijskog modula

1. Slijedite upute u [Prije početka](#).
2. Slijedite upute od [korak 2](#) do [korak 10](#) u [Uklanjanje matične ploče](#).

**OPREZ:** Kako biste izbjegli oštećenje konektora memorijskog modula, za širenje kvačica za učvršćivanje memorijskog modula nemojte koristiti nikakav alat.

3. Pomoću vrhova prstiju pažljivo raširite kvačice za učvršćivanje na svakom kraju memorijskog modula sve dok modul ne iskoči.
4. Uklonite memorijski modul iz konektora.



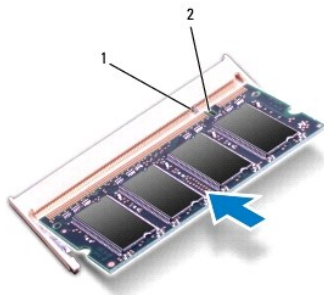
1	konektor memorijskog modula	2	kvačice za učvršćivanje (2)
3	memorijski modul		

### Ponovno namještanje memorijskog modula

1. Poravnajte usjek na memorijskom modulu s izbočinom u utoru memorijskog modula.
2. Gurnite modul u utor pod kutom od 45 stupnjeva i pritisnite ga prema dolje dok ne zaskoči na svoje mjesto. Ukoliko ne osjetite da je modul uskočio, uklonite ga i ponovno umetnite.



 **NAPOMENA:** Ako memorijski modul nije pravilno umetnut, računalo se možda neće pokrenuti.



1	izbočina	2	usjek
---	----------	---	-------

3. Slijedite upute od [korak 3](#) do [korak 10](#) u [Ponovno postavljanje matične ploče](#).
4. Ponovno umetnite bateriju (pogledajte [Zamjena baterije](#)) ili ukopčajte AC adapter u vaše računalo i električnu utičnicu.
5. Uključite računalo.

Računalo će prilikom pokretanja detektirati dodatnu memoriju i automatski ažurirati informacije o konfiguraciji sustava.

Za potvrdu količine memorije instalirane na računalo:

*Windows® XP:*

Desnom tipkom miša kliknite ikonu **My Computer** (Moje računalo) na vašoj radnoj površini i kliknite **Properties** (Svojstva)→ **General** (Općenito).

*Ubuntu®:*

Kliknite  → **System** (Sustav)→ **Administration** (Upravljanje)→ **System Monitor** (Nadzor sustava).

---

[Povratak na Stranicu sa sadržajem](#)

[Povratak na Stranicu sa sadržajem](#)

## Komunikacijske kartice

Dell™ Inspiron™ 1011 Servisni priručnik

- [Modul za identifikaciju pretplatnika](#)
- [Bežične Mini-Card kartice](#)

---

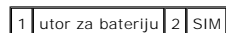
### Modul za identifikaciju pretplatnika

Modul za identifikaciju pretplatnika (SIM) identifikira korisnike preko kartice međunarodnog mobilnog identiteta pretplatnika.

**⚠ UPOZORENJE:** Prije rada na unutrašnjosti računala pročitajte sigurnosne upute koje ste dobili s računalom. Dodatne sigurnosne informacije potražite na početnoj stranici za sukladnost sa zakonskim odredbama na [www.dell.com/regulatory\\_compliance](http://www.dell.com/regulatory_compliance).

### Instaliranje SIM kartice

1. Slijedite upute u [Prije početka](#).
2. Uklonite bateriju (pogledajte [Uklanjanje baterije](#)).
3. U utoru za bateriju, gurnite SIM karticu u ležište.
4. Ponovno postavite bateriju (pogledajte [Zamjena baterije](#)).



### Uklanjanje SIM kartice

1. Uklonite bateriju (pogledajte [Uklanjanje baterije](#)).
2. Pritisnite SIM karticu prema utoru kako biste je oslobodili. Nakon što djelomično iskoči, uklonite SIM karticu iz utora za bateriju.
3. Ponovno postavite bateriju (pogledajte [Zamjena baterije](#)).

---

### Bežične Mini-Card kartice

**⚠ UPOZORENJE:** Prije rada na unutrašnjosti računala pročitajte sigurnosne upute koje ste dobili s računalom. Dodatne sigurnosne informacije potražite na početnoj stranici za sukladnost sa zakonskim odredbama na [www.dell.com/regulatory\\_compliance](http://www.dell.com/regulatory_compliance).

**⚠ OPREZ:** Kako biste izbjegli elektrostatičko pražnjenje, uzemljite se koristeći ručnu traku za uzemljenje ili povremeno dotaknite neobojenu metalnu površinu na računalu.

**⚠ OPREZ:** Samo ovlaštteni serviser smije vršiti popravke na vašem računalu. Jamstvo ne pokriva štetu nastalu servisiranjem koje nije odobrila tvrtka Dell™.

**⚠ OPREZ:** Kako biste izbjegli oštećivanje matične ploče, prije rada u unutrašnjosti računala morate ukloniti glavnu bateriju (pogledajte [Uklanjanje baterije](#)).

**📌 NAPOMENA:** Tvrtka Dell ne jamči kompatibilnost te ne pruža podršku za Mini-Card kartice nabavljene iz drugih izvora osim od tvrtke Dell.

Ako ste naručili Mini-Card karticu s vašim računalom, tada će kartica već biti ugrađena.

Vaše računalo podržava dva utora za Mini-Card karticu:

- 1 Jedan puni utor za Mini-Card karticu za mobilnu Broadband (širokopoljasnu) ili bežičnu mrežu širokog područja (WWAN).
- 1 Jedan polovični utor MiniCard karticu - za lokalnu bežičnu mrežu (WLAN)

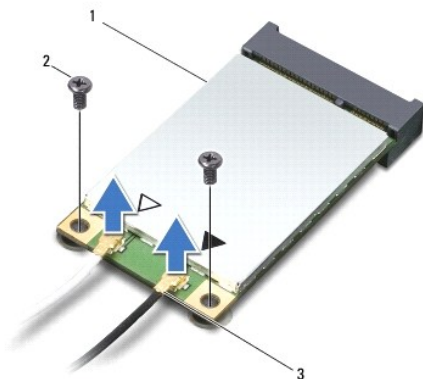
**NAPOMENA:** Ovisno o konfiguraciji računala u trenutku prodaje u utorima za Mini-Card karticu možda budu, a možda i ne budu ugrađene Mini-Card kartice.

## Uklanjanje Mini-Card kartice

1. Slijedite upute u [Prije početka](#).
2. Uklonite bateriju (pogledajte [Uklanjanje baterije](#)).
3. Otпустite pričvršni vijak na vratima Mini-Card kartice.

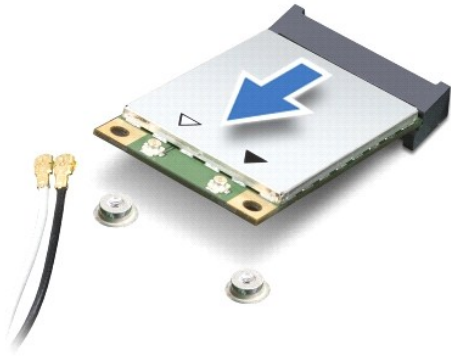


4. Iskopčajte antenske kabele iz Mini-Card kartice.



1	Mini-Card kartica	2	vijci (2)	3	konektori antenskih kabela (2)
---	-------------------	---	-----------	---	--------------------------------

5. Oslobodite Mini-Card karticu tako da uklonite dva vijka koji učvršćuju Mini-Card karticu na konektoru na matičnoj ploči.
6. Izvadite Mini-Card karticu iz konektora na matičnoj ploči.



⚠ **OPREZ:** Dok se Mini-Card kartica nalazi izvan računala, čuvajte je u zaštitnom antistatičkom pakiranju (pogledajte "Zaštita od elektrostatičkog pražnjenja" u sigurnosnim uputama koje ste dobili s računalom).

## Ponovno postavljanje Mini-Card kartice

1. Izvadite novu Mini-Card karticu iz njezinog pakiranja.

⚠ **OPREZ:** Odmjerenim i ravnomjernim pritiskom umetnite karticu na njeno mjesto. Prevelikom silom možete oštetiti konektor.

⚠ **OPREZ:** Konektori su učvršćeni kako bi se osiguralo pravilno umetanje. Ako osjetite otpor, provjerite konektore na kartici i matičnoj ploči i ponovno poravnajte karticu.

⚠ **OPREZ:** Kako se Mini-Card kartica ne bi oštetila, nikad ne stavljajte kabele ispod nje.

2. Umetnite Mini-Card karticu pod kutom od 45 stupnjeva u odgovarajući konektor na matičnoj ploči. Na primjer, konektor WLAN kartice je označen s WLAN i tako dalje.

3. Pritisnite drugi kraj WLAN kartice prema dolje u utor na matičnoj ploči i ponovno postavite dva pričvrсна vijka koji učvršćuju karticu na konektoru na matičnoj ploči.

4. Ukopčajte odgovarajuće antenske kabele u Mini-Card karticu koju instalirate. Slijedeća tablica pruža shemu boja antenskih kabela za svaku Mini-Card karticu koju podržava vaše računalo.

Konektori na Mini-Card kartici	Shema boja antenskih kabela
<b>WWAN (2 antenska kabela)</b>	
Glavni WWAN (bijeli trokut)	bijela sa sivom prugom
Pomoćni WWAN (crni trokut)	crna sa sivom prugom
<b>WLAN (2 antenska kabela)</b>	
Glavni WLAN (bijeli trokut)	bijela
Pomoćni WLAN (crni trokut)	crna

5. Neiskorištene antenske kabele zaštitite plastičnom zaštitnom cijevi.

6. Ponovno postavite i zavijte pričvrсни vijak koji pričvršćuje vrata Mini-Card kartice na tijelu računala.

7. Ponovno postavite bateriju (pogledajte [Zamjena baterije](#)).

8. Po potrebi instalirajte pogonske i uslužne programe za vaše računalo. Više informacija potražite u *Tehnološkom priručniku za Dell*.

📌 **NAPOMENA:** Ako instalirate komunikacijsku karticu koja nije od tvrtke Dell, morate instalirati odgovarajuće upravljačke i uslužne programe. Više informacija o generičkom upravljačkom programu potražite u *Dell tehnološkom priručniku*.

[Povratak na Stranicu sa sadržajem](#)

[Povratak na Stranicu sa sadržajem](#)

## Naslon za dlan

Dell™ Inspiron™ 1011 Servisni priručnik

- [Uklanjanje sklopa naslona za dlan](#)
- [Ponovno postavljanje sklopa naslon za dlan](#)

**UPOZORENJE:** Prije rada na unutrašnjosti računala pročitajte sigurnosne upute koje ste dobili s računalom. Dodatne sigurnosne informacije potražite na početnoj stranici za sukladnost sa zakonskim odredbama na [www.dell.com/regulatory\\_compliance](http://www.dell.com/regulatory_compliance).

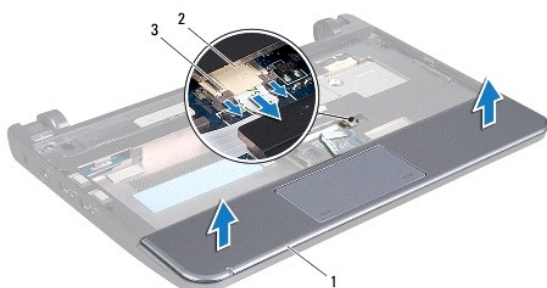
**OPREZ:** Kako biste izbjegli elektrostatičko pražnjenje, uzemljite se koristeći ručnu traku za uzemljenje ili povremeno dotaknite neobojenu metalnu površinu na računalu.

**OPREZ:** Samo ovlašteni serviser smije vršiti popravke na vašem računalu. Jamstvo ne pokriva štetu nastalu servisiranjem koje nije odobrila tvrtka Dell™.

**OPREZ:** Kako biste izbjegli oštećivanje matične ploče, prije rada u unutrašnjosti računala morate ukloniti glavnu bateriju (pogledajte [Uklanjanje baterije](#)).

## Uklanjanje sklopa naslona za dlan

1. Slijedite upute u [Prije početka](#).
2. Uklonite bateriju (pogledajte [Uklanjanje baterije](#)).
3. Uklonite tipkovnicu (pogledajte [Uklanjanje tipkovnice](#)).
4. Oslobodite blokade i iskopčajte kabel podloge osjetljive na dodir iz konektora na matičnoj ploči.



1	naslon za dlan	2	konektor kabla podloge osjetljive na dodir
3	blokade kabla podloge osjetljive na dodir (2)		

**OPREZ:** Pažljivo odvojite naslon za dlan od kućišta računala kako biste spriječili oštećivanje naslona za dlan.

5. Počevši s desne/lijeve strane naslona za dlan, prstima odvojite naslon za dlan iz njegovog nosača.
6. Lagano povucite kabel podloge osjetljive na dodir iz utora kabla i podignite naslon za dlan iz njegovog nosača.

## Ponovno postavljanje sklopa naslon za dlan

1. Provučite kabel podloge osjetljive na dodir kroz utor za kabel.
2. Poravnajte naslon za dlan s njegovim nosačem i nježno ga pritisnite dok ne uskoči na svoje mjesto.
3. Umetnite kabel podloge osjetljive na dodir u konektor na matičnoj ploči i pritisnite prema dolje blokade kabla podloge osjetljive na dodir na konektoru na matičnoj ploči.

4. Ponovno postavite tipkovnicu (pogledajte [Ponovno postavljanje tipkovnice](#)).

5. Ponovno postavite bateriju (pogledajte [Zamjena baterije](#)).

---

[Povratak na Stranicu sa sadržajem](#)

[Povratak na Stranicu sa sadržajem](#)

## Nosač naslona za dlan

Dell™ Inspiron™ 1011 Servisni priručnik

- [Uklanjanje nosača naslona za dlan](#)
- [Ponovno postavljanje nosača naslona za dlan](#)

**⚠ UPOZORENJE:** Prije rada na unutrašnjosti računala pročitajte sigurnosne upute koje ste dobili s računalom. Dodatne sigurnosne informacije potražite na početnoj stranici za sukladnost sa zakonskim odredbama na [www.dell.com/regulatory\\_compliance](http://www.dell.com/regulatory_compliance).

**⚠ OPREZ:** Kako biste izbjegli elektrostatičko pražnjenje, uzemljite se koristeći ručnu traku za uzemljenje ili povremeno dotaknite neobojenu metalnu površinu na računalu.

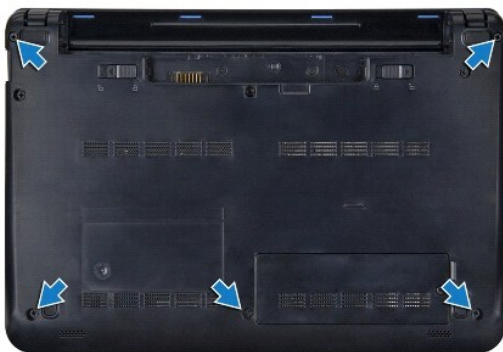
**⚠ OPREZ:** Samo ovlašteni serviser smije vršiti popravke na vašem računalu. Jamstvo ne pokriva štetu nastalu servisiranjem koje nije odobrila tvrtka Dell™.

**⚠ OPREZ:** Kako biste izbjegli oštećivanje matične ploče, prije rada u unutrašnjosti računala morate ukloniti glavnu bateriju (pogledajte [Uklanjanje baterije](#)).

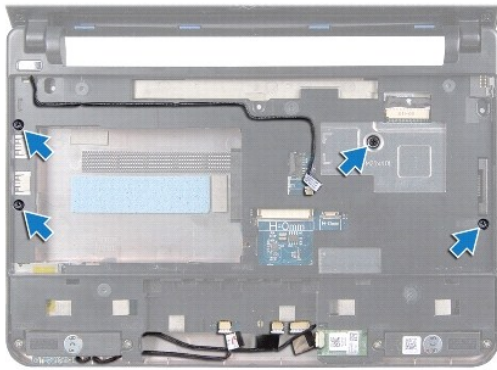
---

## Uklanjanje nosača naslona za dlan

1. Slijedite upute u [Prije početka](#).
2. Uklonite bateriju (pogledajte [Uklanjanje baterije](#)).
3. Uklonite tipkovnicu (pogledajte [Uklanjanje tipkovnice](#)).
4. Uklonite naslon za dlan (pogledajte [Uklanjanje sklopa naslona za dlan](#)).
5. Uklonite pogon tvrdog diska (pogledajte [Uklanjanje tvrdog diska](#)).
6. Uklonite pet vijaka koji pričvršćuju nosač naslona za dlan u kućištu računala.



7. Okrenite računalo i otvorite zaslon.
8. Odvijte četiri vijka koji pričvršćuju nosač naslona za dlan.



9. Iskopčajte kabele gumba za uključivanje, Bluetooth kartice, indikatora statusa napajanja/baterije i zvučnika iz odgovarajućih konektora na matičnoj ploči.



1 konektor kabela gumba za uključivanje	2 nosač naslona za dlan
3 konektor kabela Bluetootha	4 konektor kabela zvučnika
5 konektor kabela indikatora napajanja/baterije	

10. Pažljivo podignite naslon za dlan uzduž stražnjeg ruba pokraj nosača sa šarkama te ga lagano podignite kako biste ga odvojili od računala.

## Ponovno postavljanje nosača naslona za dlan

1. Postavite naslon za dlan na kućište računala i ga pritisnite dok ne uskoči na svoje mjesto.
2. Ponovno zavijte četiri vijka koji pričvršćuju nosač naslona za dlan.
3. Ukopčajte kabele gumba za uključivanje, Bluetooth kartice, indikatora statusa napajanja/baterije i zvučnika u odgovarajuće konektore na matičnoj ploči.
4. Ponovno postavite pogon tvrdog diska (pogledajte [Ponovno postavljanje tvrdog diska](#)).
5. Ponovno postavite naslon za dlan (pogledajte [Ponovno postavljanje sklopa naslon za dlan](#)).
6. Ponovno postavite tipkovnicu (pogledajte [Ponovno postavljanje tipkovnice](#)).



7. Ponovno zavijte pet vijaka koji pričvršćuju nosač naslona za dlan u kućištu računala.
8. Ponovno postavite bateriju (pogledajte [Zamjena baterije](#)).

---

[Povratak na Stranicu sa sadržajem](#)

[Povratak na Stranicu sa sadržajem](#)

## Ploča s gumbom za uključivanje/isključivanje

Dell™ Inspiron™ 1011 Servisni priručnik

- [Uklanjanje ploče s gumbom za uključivanje/isključivanje](#)
- [Ponovno postavljanje ploče s gumbom za uključivanje/isključivanje](#)

**⚠ UPOZORENJE:** Prije rada na unutrašnjosti računala pročitajte sigurnosne upute koje ste dobili s računalom. Dodatne sigurnosne informacije potražite na početnoj stranici za sukladnost sa zakonskim odredbama na [www.dell.com/regulatory\\_compliance](http://www.dell.com/regulatory_compliance).

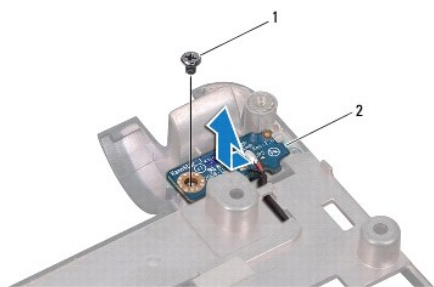
**⚠ OPREZ:** Kako biste izbjegli elektrostatičko pražnjenje, uzemljite se koristeći ručnu traku za uzemljenje ili povremeno dotaknite neobojenu metalnu površinu na računalu.

**⚠ OPREZ:** Samo ovlašteni serviser smije vršiti popravke na vašem računalu. Jamstvo ne pokriva štetu nastalu servisiranjem koje nije odobrila tvrtka Dell™.

**⚠ OPREZ:** Kako biste izbjegli oštećivanje matične ploče, prije rada u unutrašnjosti računala morate ukloniti glavnu bateriju (pogledajte [Uklanjanje baterije](#)).

### Uklanjanje ploče s gumbom za uključivanje/isključivanje

1. Slijedite upute u [Prije početka](#).
2. Uklonite bateriju (pogledajte [Uklanjanje baterije](#)).
3. Uklonite tipkovnicu (pogledajte [Uklanjanje tipkovnice](#)).
4. Uklonite naslon za dlan (pogledajte [Uklanjanje sklopa naslona za dlan](#)).
5. Uklonite pogon tvrdog diska (pogledajte [Uklanjanje tvrdog diska](#)).
6. Uklonite nosač naslona za dlan (pogledajte [Uklanjanje nosača naslona za dlan](#)).
7. Okrenite nosač naslona za dlan i uklonite vijak koji pričvršćuje ploču s gumbom za uključivanje/isključivanje na nosač naslona za dlan.
8. Uklonite kabel gumba za uključivanje/isključivanje iz vodilice.



1	vijak	2	ploča s gumbom za uključivanje/isključivanje
---	-------	---	--

9. Izvucite ploču s gumbom za uključivanje/isključivanje iz nosača naslona za dlan.

### Ponovno postavljanje ploče s gumbom za uključivanje/isključivanje

1. Gurnite ploču s gumbom za uključivanje/isključivanje na njeno mjesto na nosaču naslona za dlan.
2. Ponovno postavite vijak koji učvršćuje ploču s gumbom za uključivanje/isključivanje na nosač naslona za dlan.

3. Provucite kabel gumba za uključivanje/isključivanje kroz vodilicu.
4. Ponovno postavite nosač naslona za dlan (pogledajte [Ponovno postavljanje nosača naslona za dlan](#)).
5. Ponovno postavite pogon tvrdog diska (pogledajte [Ponovno postavljanje tvrdog diska](#)).
6. Ponovno postavite naslon za dlan (pogledajte [Ponovno postavljanje sklopa naslon za dlan](#)).
7. Ponovno postavite tipkovnicu (pogledajte [Ponovno postavljanje tipkovnice](#)).
8. Ponovno postavite bateriju (pogledajte [Zamjena baterije](#)).

---

[Povratak na Stranicu sa sadržajem](#)

[Povratak na Stranicu sa sadržajem](#)

## Baterija

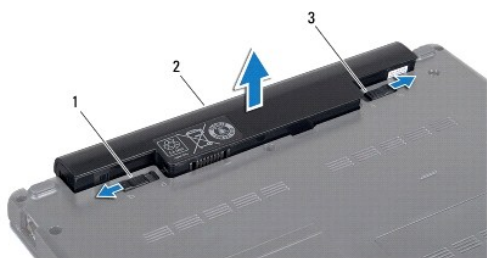
Dell™ Inspiron™ 1011 Servisni priručnik

- [Uklanjanje baterije](#)
- [Zamjena baterije](#)

- UPOZORENJE:** Prije rada na unutrašnjosti računala pročitajte sigurnosne upute koje ste dobili s računalom. Dodatne sigurnosne informacije potražite na početnoj stranici za sukladnost sa zakonskim odredbama na [www.dell.com/regulatory\\_compliance](http://www.dell.com/regulatory_compliance).
- OPREZ:** Kako biste izbjegli elektrostatičko pražnjenje, uzemljite se koristeći ručnu traku za uzemljenje ili povremeno dotaknite neobojenu metalnu površinu na računalu.
- OPREZ:** Samo ovlašteni serviser smije vršiti popravke na vašem računalu. Jamstvo ne pokriva štetu nastalu servisiranjem koje nije odobrila tvrtka Dell™.
- 

### Uklanjanje baterije

1. Isključite računalo i okrenite ga.



1 jezičak za oslobađanje baterije	2 baterija	3 jezičak za završavanje baterije
-----------------------------------	------------	-----------------------------------

2. Pomaknite jezičke za završavanje baterije i za oslobađanje u otvoreni položaj.
  3. Povucite bateriju prema gore i izvucite je iz utora za bateriju.
- 

### Zamjena baterije

- OPREZ:** Kako biste izbjegli oštećivanje računala, koristite isključivo bateriju namijenjenu za dotično Dell računalo. Ne koristite baterije koje su namijenjene za druga Dell računala.

1. Umetnite bateriju u utor za bateriju sve dok ne uskoč na mjesto.
  2. Pomaknite jezičak za završavanje baterije u zatvoreni položaj.
- 

[Povratak na Stranicu sa sadržajem](#)

[Povratak na Stranicu sa sadržajem](#)

## Zvučnici

Dell™ Inspiron™ 1011 Servisni priručnik

- [Uklanjanje zvučnika](#)
- [Ponovno postavljanje zvučnika](#)

**⚠ UPOZORENJE:** Prije rada na unutrašnjosti računala pročitajte sigurnosne upute koje ste dobili s računalom. Dodatne sigurnosne informacije potražite na početnoj stranici za sukladnost sa zakonskim odredbama na [www.dell.com/regulatory\\_compliance](http://www.dell.com/regulatory_compliance).

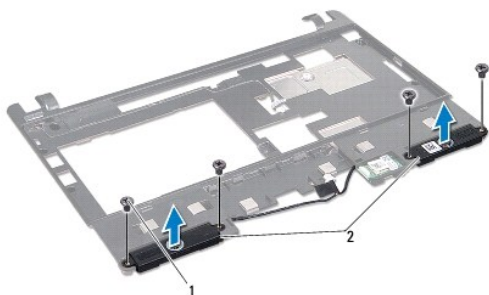
**⚠ OPREZ:** Kako biste izbjegli elektrostatičko pražnjenje, uzemljite se koristeći ručnu traku za uzemljenje ili povremeno dotaknite neobjenu metalnu površinu na računalu.

**⚠ OPREZ:** Samo ovlašteni serviser smije vršiti popravke na vašem računalu. Jamstvo ne pokriva štetu nastalu servisiranjem koje nije odobrila tvrtka Dell™.

**⚠ OPREZ:** Kako biste izbjegli oštećivanje matične ploče, prije rada u unutrašnjosti računala morate ukloniti glavnu bateriju (pogledajte [Uklanjanje baterije](#)).

## Uklanjanje zvučnika

1. Slijedite upute u [Prije početka](#).
2. Uklonite bateriju (pogledajte [Uklanjanje baterije](#)).
3. Uklonite tipkovnicu (pogledajte [Uklanjanje tipkovnice](#)).
4. Uklonite naslon za dlan (pogledajte [Uklanjanje sklopa naslona za dlan](#)).
5. Uklonite pogon tvrdog diska (pogledajte [Uklanjanje tvrdog diska](#)).
6. Uklonite nosač naslona za dlan (pogledajte [Uklanjanje nosača naslona za dlan](#)).
7. Uklonite četiri vijka (po dva na svakoj strani) koji pričvršćuju zvučnike na nosaču naslona za dlan.
8. Podignite zvučnike s nosača naslona za dlan.



1	vijci (4)	2	zvučnici
---	-----------	---	----------

## Ponovno postavljanje zvučnika

1. Postavite zvučnike u nosač naslona za dlan i postavite četiri vijka (po dva na svakoj strani) koji pričvršćuju zvučnike na nosaču naslona za dlan.
2. Ponovno postavite nosač naslona za dlan (pogledajte [Ponovno postavljanje nosača naslona za dlan](#)).
3. Ponovno postavite pogon tvrdog diska (pogledajte [Ponovno postavljanje tvrdog diska](#)).

4. Ponovno postavite naslon za dlan (pogledajte [Ponovno postavljanje sklopa naslon za dlan](#)).
5. Ponovno postavite tipkovnicu (pogledajte [Ponovno postavljanje tipkovnice](#)).
6. Ponovno postavite bateriju (pogledajte [Zamjena baterije](#)).

---

[Povratak na Stranicu sa sadržajem](#)

[Povratak na Stranicu sa sadržajem](#)

## Matična ploča

Dell™ Inspiron™ 1011 Servisni priručnik

- [Uklanjanje matične ploče](#)
- [Ponovno postavljanje matične ploče](#)
- [Unos servisne oznake u BIOS](#)

**UPOZORENJE:** Prije rada na unutrašnjosti računala pročitate sigurnosne upute koje ste dobili s računalom. Dodatne sigurnosne informacije potražite na početnoj stranici za sukladnost sa zakonskim odredbama na [www.dell.com/regulatory\\_compliance](http://www.dell.com/regulatory_compliance).

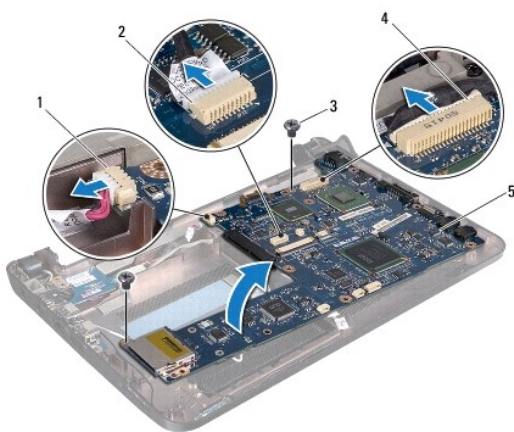
**OPREZ:** Kako biste izbjegli elektrostatičko pražnjenje, uzemljite se koristeći ručnu traku za uzemljenje ili povremeno dotaknite neobojenu metalnu površinu na računalu.

**OPREZ:** Samo ovlašteni serviser smije vršiti popravke na vašem računalu. Jamstvo ne pokriva štetu nastalu servisiranjem koje nije odobrila tvrtka Dell™.

**OPREZ:** Kako biste izbjegli oštećivanje matične ploče, prije rada u unutrašnjosti računala morate ukloniti glavnu bateriju (pogledajte [Uklanjanje baterije](#)).

### Uklanjanje matične ploče

1. Slijedite upute u [Prije početka](#).
2. Uklonite bateriju (pogledajte [Uklanjanje baterije](#)).
3. Uklonite Mini-Card karticu (pogledajte [Uklanjanje Mini-Card kartice](#)).
4. Uklonite tipkovnicu (pogledajte [Uklanjanje tipkovnice](#)).
5. Uklonite naslon za dlan (pogledajte [Uklanjanje sklopa naslona za dlan](#)).
6. Uklonite pogon tvrdog diska (pogledajte [Uklanjanje tvrdog diska](#)).
7. Uklonite nosač naslona za dlan (pogledajte [Uklanjanje nosača naslona za dlan](#)).
8. Iskopčajte kabel ploče USB-a i SIM kartice, konektor kabela AC adaptera i kabel zaslona iz odgovarajućih konektora na matičnoj ploči.
9. Odvijte dva vijka koji pričvršćuju matičnu ploču na kućištu računala.




1	konektor kabela AC adaptera	2	konektor kabela USB-a i SIM kartice
3	vijci (2)	4	konektor kabela zaslona
5	matična ploča		

10. Podignite matičnu ploču i okrenite je.
11. Uklonite memorijski modul (pogledajte [Uklanjanje memorijskog modula](#)).
12. Uklonite bateriju na matičnoj ploči (pogledajte [Uklanjanje baterije na matičnoj ploči](#)).


---

## Ponovno postavljanje matične ploče

1. Ponovno postavite bateriju na matičnoj ploči (pogledajte [Ponovno postavljanje baterije na matičnu ploču](#)).
2. Ponovno postavite memorijske module (pogledajte [Ponovno namještanje memorijskog modula](#)).
3. Okrenite matičnu ploču.
4. Ponovno postavite dva vijka koji pričvršćuju matičnu ploču na kućištu računala.
5. Ukopčajte kabel ploče USB-a i SIM kartice, konektor kabela AC adaptera i kabel zaslona u odgovarajuće konektore na matičnoj ploči.
6. Ponovno postavite nosač naslona za dlan (pogledajte [Ponovno postavljanje nosača naslona za dlan](#)).
7. Ponovno postavite pogon tvrdog diska (pogledajte [Ponovno postavljanje tvrdog diska](#)).
8. Ponovno postavite naslon za dlan (pogledajte [Ponovno postavljanje sklopa naslon za dlan](#)).
9. Ponovno postavite tipkovnicu (pogledajte [Ponovno postavljanje tipkovnice](#)).
10. Ponovno postavite Mini-Card karticu (pogledajte [Ponovno postavljanje Mini-Card kartice](#)).
11. Ponovno postavite bateriju (pogledajte [Zamjena baterije](#)).

 **OPREZ:** Prije nego što uključite računalo, ponovno postavite sve vijke i pobrinite se da nijedan zaostali vijak ne ostane u unutrašnjosti računala. Ako to ne napravite, možete oštetiti računalo.

12. Uključite računalo.

 **NAPOMENA:** Nakon što ste izmijenili matičnu ploču, unesite servisnu oznaku računala u BIOS nove matične ploče.

13. Unesite servisnu oznaku (pogledajte [Unos servisne oznake u BIOS](#)).

---

## Unos servisne oznake u BIOS

1. Provjerite da li je AC adapter priključen i da li je baterija pravilno instalirana.
2. Uključite računalo.
3. Pritisnite <F2> za vrijeme POST-a (testiranje komponenti sustava) kako biste otvorili program za postavljanje sustava.
4. Otvorite karticu sigurnosti i unesite servisnu oznaku u polje **Set Service Tag** (Postavi servisnu oznaku).

---

[Povratak na Stranicu sa sadržajem](#)



[Povratak na Stranicu sa sadržajem](#)

## Ploča s USB-om i SIM karticom

Dell™ Inspiron™ 1011 Servisni priručnik

- [Uklanjanje ploče s USB-om i SIM karticom](#)
- [Ponovno postavljanje ploče s USB-om i SIM karticom](#)

**⚠ UPOZORENJE:** Prije rada na unutrašnjosti računala pročitajte sigurnosne upute koje ste dobili s računalom. Dodatne sigurnosne informacije potražite na početnoj stranici za sukladnost sa zakonskim odredbama na [www.dell.com/regulatory\\_compliance](http://www.dell.com/regulatory_compliance).

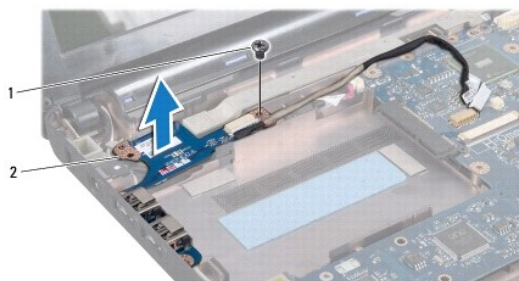
**⚠ OPREZ:** Kako biste izbjegli elektrostatičko pražnjenje, uzemljite se koristeći ručnu traku za uzemljenje ili povremeno dotaknite neobojenu metalnu površinu na računalu.

**⚠ OPREZ:** Samo ovlašteni serviser smije vršiti popravke na vašem računalu. Jamstvo ne pokriva štetu nastalu servisiranjem koje nije odobrila tvrtka Dell™.

**⚠ OPREZ:** Kako biste izbjegli oštećivanje matične ploče, prije rada u unutrašnjosti računala morate ukloniti glavnu bateriju (pogledajte [Uklanjanje baterije](#)).

### Uklanjanje ploče s USB-om i SIM karticom

1. Slijedite upute u [Prije početka](#).
2. Uklonite bateriju (pogledajte [Uklanjanje baterije](#)).
3. Uklonite tipkovnicu (pogledajte [Uklanjanje tipkovnice](#)).
4. Uklonite naslon za dlan (pogledajte [Uklanjanje sklopa naslona za dlan](#)).
5. Uklonite pogon tvrdog diska (pogledajte [Uklanjanje tvrdog diska](#)).
6. Uklonite nosač naslona za dlan (pogledajte [Uklanjanje nosača naslona za dlan](#)).
7. Iskopčajte kabel ploče USB-a i SIM kartice iz konektora na matičnoj ploči.
8. Uklonite vijak koji pričvršćuje ploču s USB-om i SIM karticom na kućištu računala.
9. Podignite ploču s USB-om i SIM karticom iz kućišta računala.



1	vijak	2	ploča s USB-om i SIM karticom
---	-------	---	-------------------------------

### Ponovno postavljanje ploče s USB-om i SIM karticom

1. Poravnajte rupe na ploči s USB-om i SIM karticom provrtima na kućištu računala.
2. Ponovno zavijte vijak koji pričvršćuje ploču s USB-om i SIM karticom na kućištu računala.

3. Ukopčajte kabel ploče USB-a i SIM kartice u konektor na matičnoj ploči.
  4. Ponovno postavite nosač naslona za dlan (pogledajte [Ponovno postavljanje nosača naslona za dlan](#)).
  5. Ponovno postavite pogon tvrdog diska (pogledajte [Ponovno postavljanje tvrdog diska](#)).
  6. Ponovno postavite naslon za dlan (pogledajte [Ponovno postavljanje sklopa naslon za dlan](#)).
  7. Ponovno postavite tipkovnicu (pogledajte [Ponovno postavljanje tipkovnice](#)).
  8. Ponovno postavite bateriju (pogledajte [Zamjena baterije](#)).
- 

[Povratak na Stranicu sa sadržajem](#)